

CONTRIBUTO ALLA CONOSCENZA
DEI *PHORIDAE* (INSECTA, DIPTERA)
TERMITOFILI DEL BRASILE (*)

(Con sei figure)

FILIPPO SILVESTRI

Accademico Pontificio

SYMMARIVM. — Dipterorum Phoridarum species 7 Auctor nominat in Brasilia, in Termitorum nidis lectas, quarum tres ut species novas describit et duas ad genera nova etiam refert.

Ricordo in questa nota 7 specie di *Phoridae* da me trovate nel Brasile nei viaggi del 1935 e 1937, tra le quali figurano 3 specie nuove e 2 generi nuovi (*Typhlophorina* e *Paurophora*) presentanti caratteri molto particolari. Di queste specie le seguenti: *Typhlophorina psociformis*, *Ternitophorides heterospinalis*, *Oryptophora coeca*, *Paurophora Borgmeieri* sono da considerarsi come Termitofili *euxeni*, mentre le altre (*Puliciphora ossuaria*, *Puliciphora (Ternitometoecus) inquirenda*, *Acantistoptera* sp.) come termitofili accidentali.

1. *Puliciphora ossuaria* Schmitz

Raccolsi un esemplare femmina di questa specie, nei dintorni di S. Paolo (Brasile) in una galleria di conservazione di erbe secche di *Syntermes grandis* (Ramb). Questa specie deve considerarsi come termitofilo accidentale, perchè i tipi, che servirono per la descrizione della specie, furono raccolti su ossa in Parecy Novo (Brasile meridionale).

(*) Nota presentata il 30 gennaio 1947.

2. *Puliciphora (Ternitometoecus) inquirenda* sp. n.

(Fig. I-II)

Femina. Corpus capite et thorace cum antennis pedibusque umbrinis, abdomine lamina mediana tergiti 3ⁱ (2ⁱ apparentis) substestacea, eiusdem tergiti parte laterali et tergitis 4^o ad 7^{um} isabellinis, ventre et segmentis 8^o ad 10^{um} pallidioribus.

Caput macrochaetis typicis 8 + 8 robustis, minutissime spinulosis, oculis magnis, brevissime setosis, antennis aristae articulinis 1^o et 2^o brevibus subaequalibus, 3^o parte proximali vix hirta, cetera multo et brevissime plumata, palpis brevibus (mm. 0,20 longis), parum arcuatis, margine convexo macrochaetis brevibus robustis spinulosis 5-6 et macrochaetis parvis 2 proximalibus nec non setis brevioribus nonnullis, rostro brevi (0,20 longo), labro lateribus convexis labii latera parum superante, acuto, labio subrectangulari, labellis latiusculis, setis paucis brevibus et brevioribus instructis.

Thorax. Pronotum parvum fere perpendiculare lateraliter sublobato setis numerosis brevissimis instructum; mesoscutum transverse subrectangulare setis brevissimis sat numerosis et macrochaetis 6 longis, (mm. 0,28) robustis nudis, quarum 2 anticae laterales et 4 posticae, alis nullis, halteribus nullis.

Pedes omnes macrochaetis nullis, setis brevissimis numerosis, 1ⁱ paris tibia inermi, tarsi articulo 1^o setis paucis (7) per marginem internum quam ceterae parum longioribus; pedes 2ⁱ paris tibia calcare interno longiusculo, spinuloso, tarsi articulo 1^o setis c. 12 quam ceterae parum longioribus sed robustioribus, pedes paris 3ⁱ tibia calcare brevi externo et interno longo nudis, tarsi articulo 1^o facie interna setarum pectinibus 9 aucto.

Abdomen praeter laminam tergalem medianam tergiti 3ⁱ (2ⁱ apparentis) parum corneam setis brevissimis transverse 6-7 irregulariter seriatis instructam, dermate molli aciculis minimis omnino obsesso et setis brevissimis sparsis, a segmento 8^o valde attenuatum subcylindraceum, tergito 6^o (5^o apparente) glandula mediana antica parva instructo, tergito 10^o parvo subtriangulari setis proximalibus 2 et apicalibus 4 brevibus instructo, sternito 10^o minore, setis apicalibus bre-

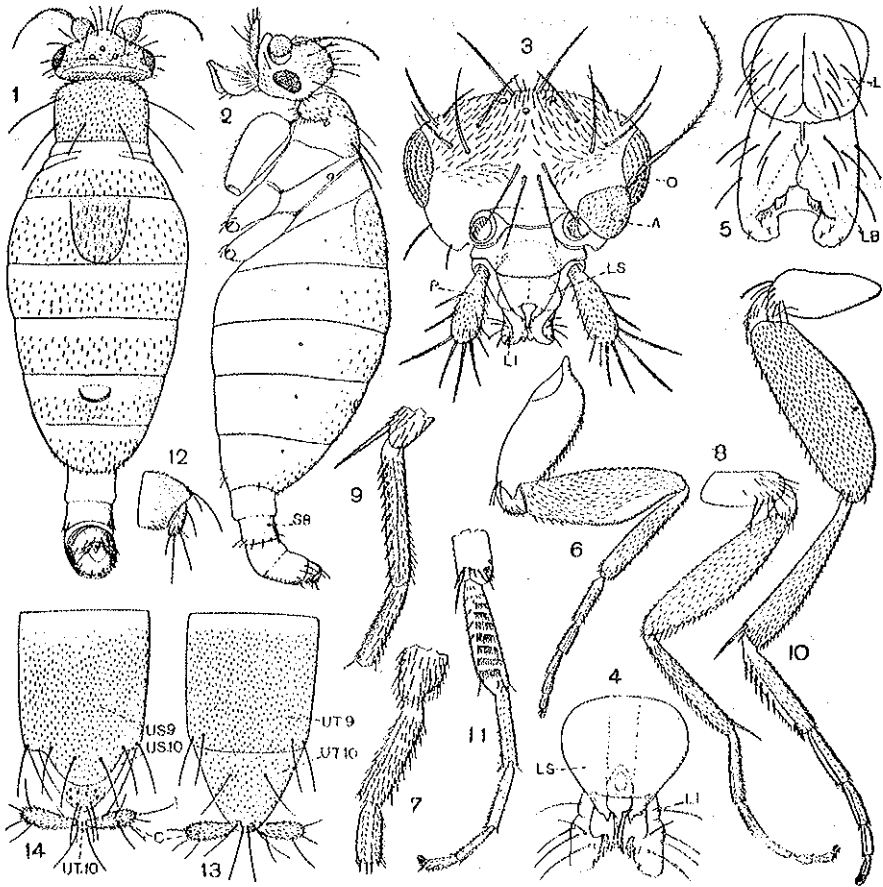


FIG. I.

Puliciphora (Termitometoecus) inquirenda, femina: 1. corpus pronum; 2. corpus lateraliter inspectum; 3. caput pronum; 4. rostrum pronum; 5. rostrum supinum; 6. pes 1^a paris; 7. eiusdem tibiae apex et tarsi articuli 1^{us} et 2^{us} ex facie interna inspecti; 8. pes 2^a paris; 9. eiusdem tibiae apex et tarsi articuli 1^{us} et 2^{us} ex facie interna inspecti; 10. pes 3^a paris; 11. eiusdem tibiae apex et tarsus et praetarsus ex facie interna inspecti; 12. abdominis pars postica a segmento 10^o lateraliter inspecta; 13.-14. abdominis pars postica a segmento 9^o prona et supina (figg. varie ampliata).

rioribus 4 et minimis proximalibus utrimque 3-4; cerci breves apicom versus paullum incrassati setis brevibus apicalibus 3 et praeapicalibus 2.

Long. corporis mm. 2,10, lat. capitis 0,20, long. antennarum 0,50, rostri 0,24, lat. abdominis segmenti 5ⁱ 0,66, long. pedum paris 3ⁱ 2,20.

Mas. Corpus brunneum pedibus parum pallidioribus, abdomine parte ventrali avellanea; alae hyalinae pallide brunneis.

Palpi quam feminae macrochaetis parum brevioribus; mesoscuto macrochaetis lateralibus utrimque 6, quarum 2 posticae quam ceterae parum longiores, et macrochaetis 2 sublateralibus (utrimque 1), scu-

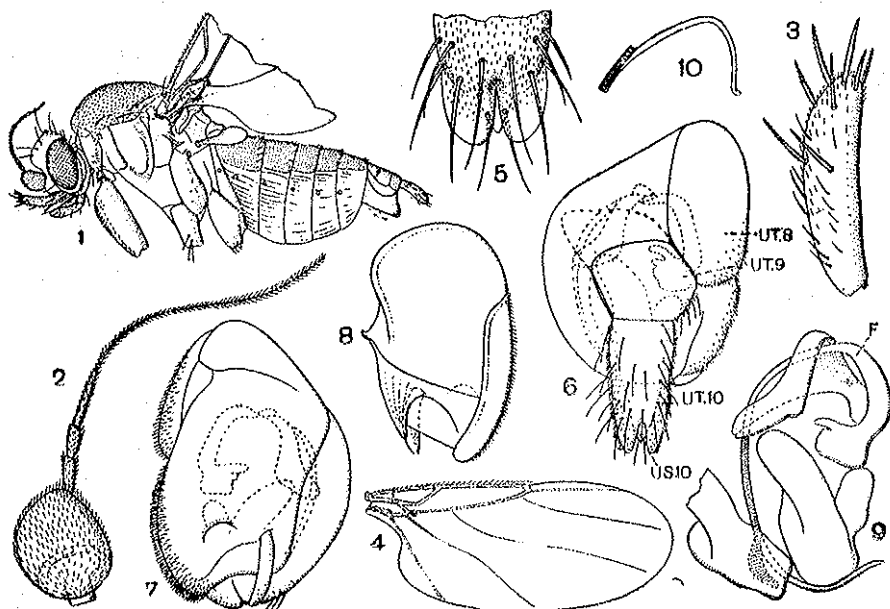


FIG. 11.

Puliciphora (Termitometoecus) inquirenda, mas.: 1. animalculum lateraliter inspectum; 2. antenna; 3. palpus maxillaris; 4. ala; 5. abdominis apex supra inspectum; 6. abdominis pars postica a segmento 8° prona; 7. abdominis pars postica a segmento 8° (10° abrupto) supina; 8. sternitum 8^{um} a facie interna inspectum; 9. organum copulativum; 10. pseudoflagelli pars distalis: F organi copulativi pseudoflagellum, litterae ceterae ut in fig. I. (figg. varie ampliatae).

tello macrochaetis 2, tegulis macrochaetis brevioribus 2 et setis paucis minoribus. Alae subcosta brevissima ad costam subperpendiculari, R1 brevi et angulum obtusum pone medio formante, R2-R4 fuisis, R5 obsoleto, M1 et M2 integris, Cu integro, 1A obsoleta; halteres breves aliquantum clavati.

Abdomen quam caput et thorax simul sumpta parum longius, usque ad segmentum 7^{um} gradatim parum angustatum, segmento 8° angustiore, 9° quam 8^{um} et 10° praesertim quam 9^{um} multo angustiore,

tergitis 3^o et 7^{um} quam cetera parum longioribus, tergitis 3^o ad 7^{um} setis nonnullis brevissimis instructis, segmentis 8^o et 9^o asymmetricis ut fig. II, 6 et 7 demonstrant, segmento 10^o depressum duplo longiore quam ad basim latiore, setis brevissimis c. 11 + 11 instructum, apice anguste aliquantum sinuoso, sterniti apicem manifestum relinquente.

Organum copulativum (Fig. II, 9) flagello longo sub sterniti noni basi oriente instructo.

Long. corporis mm. 2,10, long. alarum 2, alarum lat. 0,90, long. pedum 3ⁱ paris 1,50.

Habitat. Brasilia: Campo Grande (Matto Grosso); exempla descripta in nidi cuniculo a *Syntermes grandis* relicto legi.

Observatio. Speciem hanc ad subgen. *Termitometoecus* Borgm. et Schmitz refero, quia feminae thorax rudimentis alarum et halterum caret, et ad speciem novam quia maris metatarsus primus haud dilatatus est.

Gen. *Typhlophorina* nov.

(Fig. III)

Corpus elongatum abdomine ovali parum convexo a segmento 6^o gradatim parum angustato, segmentis a 9^o ad ultimum angustioribus.

Caput parvum, pronum 1/4 longius quam postice latius, supra setis brevissimis numerosis instructum linea apodemali mediana signatum et antice setis submedianis 2 brevibus et 2 subanticeis vix brevioribus, setis duabus posticis submedianis brevibus nec non setis brevibus marginalibus anticis utrimque 3, ocellis et oculis nullis, antennis anticis sublateralibus, quam capitis latitudo duplo longioribus, articulo 3^o subpyriformi, parum longiore quam latiore, flagello articulino 1^o quam 2^{us} paullum longiore, arista quam articulini 1^{us} et 2^{us} simul sumpti 3/4 longiore plumis brevibus ad apicem gradatim brevioribus, palpis porrectis parte distali paullum dilatata, superficie praesertim marginali externa setis brevioribus nonnullis subtilibus et apice macrochaetis brevibus duabus brevissime spinulosis, rostro brevi, palporum apicem haud superante, latiusculo, labro quam labium vix brevior.

Thorax quam caput aliquantum angustior, pronoto membranaceo dermate aciculis minimis obsesso et setis nonnullis brevioribus, me-

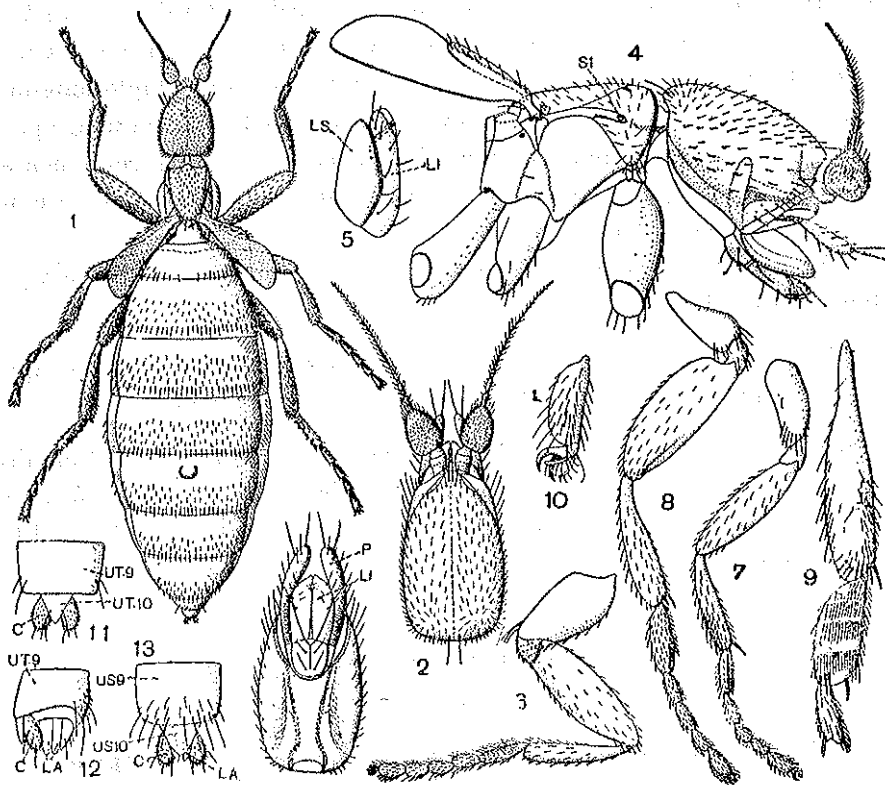


FIG. III.

Typhophorina psociformis: 1. animalculum pronum; 2. caput pronum; 3. caput supinum; 4. caput et thorax lateraliter inspecta; 5. rostrum lateraliter inspectum; 6. pes 1ⁱ paris; 7. pes 2ⁱ paris; 8. pes 3ⁱ paris; 9. pedis 3ⁱ paris tibia et tarsi articuli 1^{us} et 2^{us} ex facie interna inspecta; 10. tarsi articulus ultimus et praetarsus lateraliter inspecti; 11.-13. abdominis pars postica a segmento 9^o supra, lateraliter et subtus inspecta: C cerci, LA laminae anales, LI labium, LS labrum, S₁ stigma thoracicum, UT urotergitum, US urosternitum (figg. variae ampliatae).

soscuto subrectangulari fere $\frac{2}{5}$ longiore quam latiore superficie laevigata setis brevissimis sparsis sat numerosis et postice setis submedianis brevibus utrimque 2, quarum interna quam externa parum longior est, scutello perparvo nudo.

Alae obsoletae (mm. 1,50 long. et 0,40 latae), vena tantum forsan radiali simplici usque ad medium marginem anticum extensa et setis brevioribus nonnullis longitudinaliter biseriatis, superficie alari tota setis minimis obsessa; halteres nulli.

Pedes 1ⁱ paris coxa longiuscula sed quam femor brevior, praeter setis marginalibus externis nonnullis brevissimis, nuda, femore setis paucis brevissimis sparsis, ad apicem parum longioribus et magis numerosis, tibia breviter et sparse setosa et per marginem internum distalem setis parum magis numerosis et parum longioribus, tarsi articulo 1^o setarum breviorum, pectinibus longitudinalibus duobus (marginali interno et submarginali interno); pedes 2ⁱ paris tibia calcare interno longiusculo, attenuato, tarsi articulo 1^o setarum breviorum pectine marginali interno et submarginali longitudinalibus aucto, pedes 3ⁱ paris tibia calcaribus 2 (brevior et brevi), tarsi articulo 1^o brevi, articulos 2^{um} et 3^{um} simul sumptos longitudine paullum superante, margine interno pectine setarum breviorum et facie interna setarum pectinibus transversalibus 4, praetarso forma typica.

Abdomen elongatum subellipticum convexiusculum segmento 5^o quam caput 2/3 latiore, tergito 2^o (1^o apparente) brevi setis brevissimis uniseriatis posticis et paucis lateralibus, tergitis 3^o ad 8^{um} longitudine subsimilibus latitudine a 5^o gradatim angustatis, superficie setis brevissimis transverse 3-4 seriatis instructis, 6^o (5^o apparente) glandula mediana antica parva, sternitis 2^o ad 8^{um} setis nonnullis sparsis brevissimis, segmento 9^o brevi et quam praecedens multo angustiore, supra setis brevioribus 8 posticis et c. 10 praecentibus; cerci breviores apicem versus parum latiores, setis brevioribus apicalibus 3.

Mas ignotus.

Typus: *Typhlophorina psociformis* sp. n.

Observatio. Genus hoc valde peculiare est et capit, thoracis, abdominis forma a *Puliciphora* et a generibus proximis facile distinguendum est.

3. *Typhlophorina psociformis* sp. n.

Corpus pallide avellaneum totum, notis ceteris vide generis descriptionem et figuras.

Long. corporis mm. 1,30, long. capitis 0,22, eiusdem lat. 0,20, rostri long. 0,12, long. antennarum 0,24; lat. thoracis 0,18; long. pedum paris 3ⁱ 0,80.

Habitat. Brasilia: Jabaquara (S. Paulo); exempla nonnulla in nido *Anoplotermes hypogei* inter operarios et larvas ambulancia legi.

Termitophorides heterospinalis Borgmeier

(Fig. IV)

Riferisco a questa specie due esemplari che raccolti in un nido di *Cornitermes lagoasinus* Silv. e la ridescrivo colle necessarie figure. La descrizione del Borgmeier fu fatta su esemplari raccolti a Morro Velho (Minas Geraes) in nido di termite indeterminato.

Caput cum antennis et trophis, thorax cum pedibus brunneis, abdomine stramineo.

Corpus elongatum antice parum, postice a segmento 7° multo attenuato (segmentis 7° ad 10^{um} maxima pro parte retractilibus).

Caput breve postice latum, si pronum (in positione naturali) duplo postice latius quam longius, circumlitione subsemiovali, macrochaetis superis 14: posticis 6, praecularibus utrimque 1, frontalibus subanticis submedianis 1 + 1, lateralibus utrimque 1, anticis submedianis 1 + 1; ocellis sistentibus; oculis sat magnis, hirtellis; antennis articulo 3° subpyriformi, flagello quam antennae pars proximalis aliquantum magis quam duplo longiore, flagelli articulis 1° e 2° subaequalibus brevibus, parte cetera quam articuli dicti paullum magis quam duplo longiore brevissime plumosis, palpis porrectis, macrochaetis 5 longis robustis brevissime plumosis instructis, rostro subtili quam palpi (macrochaetis exclusis) paullum longiore, labro triangulari acuto, labellis attenuatis, tractu longo separatis et singulo apice ramo externo latiusculo et interno angustiore diviso.

Thorax mesoscuto macrochaetis 4 + 4, quarum 2 submedianae subposticae et utrimque 3 laterales (subpostica, submediana, lateralis), scutello macrochaetis brevibus 2; alae brevissimae (cum macrochaetis mm. 0,40 longis), lamina parva irregulari ut fig. IV, 16 demonstrat, macrochaetis longiusculis robustis 5 aucta; halteres longiusculi (mm. 0,20 longis), elongati subovales.

Pedes 1ⁱ paris coxa quam femor parum brevior, facie externa setis brevissimis instructa, tibia macrochaetis externis superis robustis (subproximali et subdistali), 2ⁱ paris tibia macrochaetis superis 3 et macrochaetis 2 apicalibus (internis supera et infera) longis, 3ⁱ paris tibia

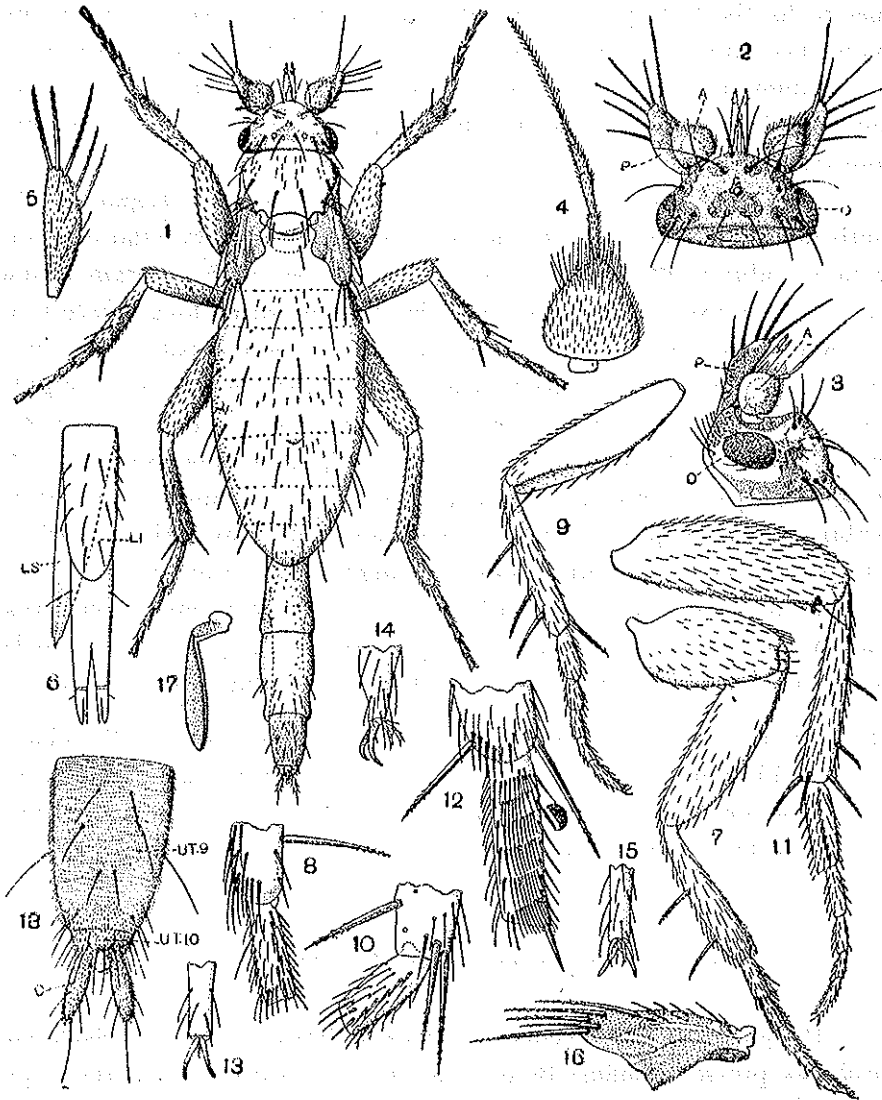


FIG. IV.

Termitophorides heterospinalis: 1. femina prona; 2. caput pronum; 3. caput lateraliter inspectum; 4. antenna; 5. rostrum supinum; 6. pes 1^{us} paris; 7. eiusdem tibiae apex et tarsi articulus 1^{us} ex facie interna inspecti; 8. pes 2^{us} paris a femore; 9. eiusdem tibiae apex et tarsi articulus 1^{us} ex facie interna inspecti; 10. pes 3^{us} paris a femore; 11. eiusdem pedis tibiae apex et tarsi articulus 1^{us} ex facie interna inspecti; 12-14. tarsi apex et praetarsus supra, lateraliter et subtus inspecti; 15. ala; 16. halter; 17. abdominis pars postica a segmento 9^o (8^o apparente) prona; C. cerci, LI labium, LS labrum, UT₁₀ urotergitum 10^{um}, US₁₀ urosternum 10^{um} (figg. varie ampliatae).

macrochaetis ut 2ⁱ paris, tarsi articulo 1^o facie interna setarum brevium pectinibus 6 aucta, tarsi omnes articulo ultimo attenuato, praetarsi unguibus attenuatis modice arcuatis, pulvillis utrimque singulo ad oppositum cum laciniis tangente, empodio seta brevi mediana composito.

Abdomen tergitis et sternitis totis membranaceis, segmentis 2-5 setis nonnullis brevissimis et macrochaetis posticis 4, 6, 8, 8 (ad mm. 0,12 longis) subtus a 3^o setis nonnullis brevibus per partem latam medianam et setis paucis sublateralibus et lateralibus parum longis, tergito 6^o (5^o apparente) apertura glandulari mediana subantica parva, tergitis 7^o et 8^o setis brevibus et macrochaetis nonnullis longiuseulis irreguliter transverse biseriatis, 8^o setis 3 + 3 superis, 9^o supra setis 2, 2, 2 submedianis et 2 lateraliibus, subtus setis 8 proximalibus, segmento 10^o tergito perparvo subsemiovali setis 4 instructo, sternito circumlitione subtriangolari superficie praeter peluriam setis brevissimis c. 16 instructo; cerci breves subcylindracei, singulo setis brevibus 6.

Long. corporis cum segmentis posticis extroflexis mm. 2, cum segmentis dictis introflexis 1,60; lat. capitis 0,30; long. antennarum 0,34, rostri 0,24, alarum cum setis apicalibus 0,40, pedum paris 3ⁱ 1,40.

Habitat. Exempla tria legi ad Lagoa Santa (Minas Geraes) Brasilia in nido *Cornitermes lagoasinus* Silv. inter larvas et operarios, sed pedum articuli ultimi forma speciem hanc etiam super termitidos corpus insipientem suspicio.

Cryptophora coeca Borgmeier

Di questa specie raccolsi pochi esemplari in un nido di *Syntermes molestus* presso Bomfim (Bahia) mentre si trovavano a cavallo sopra il corpo di larve o di piccoli soldati e li ricordai in altra nota (¹), nella quale detti anche le figure delle parti più caratteristiche del corpo.

(¹) SILVESTRI F., *Primo contributo alla conoscenza dei Termitofili viventi con specie di Syntermes*. « Commentationes, Pontificia Acad. Scient. », IX (1945), pag. 559, fig. XVIII.

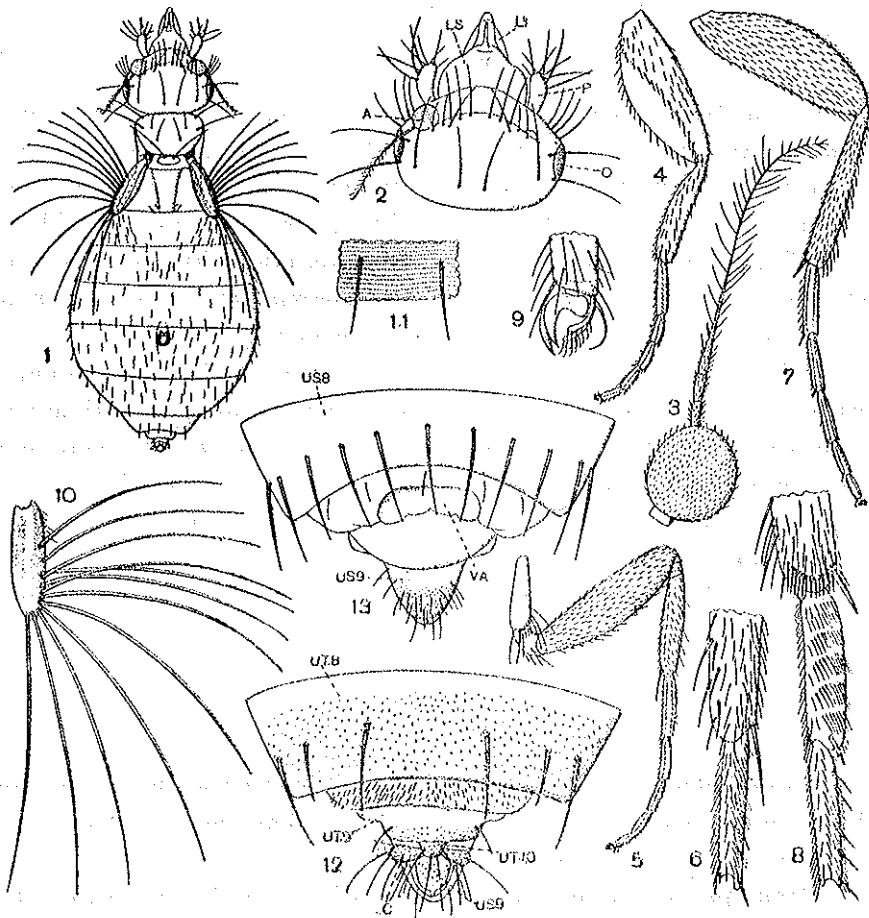


FIG. V.

Acanthistoptera sp.: 1. animalculum pronum; 2. caput pronum; 3. antenna; 4. pes 1^{us} a femore; 5. pes 2^{us} a femore; 6. eiusdem tibiae apex et tarsi articulus 1^{us} a facie interna inspectus; 7. pes 3^{us} a femore ex facie externa; 8. eiusdem tibiae apex et tarsi articuli 1^{us} et 2^{us} ex facie interna; 9. tarsi apex et praetarsus lateraliter inspecti; 10. ala; 11. urotorgiti 8^o proni et supini. (figg. varie ampliatæ).

6. *Acantistoptera* sp.

(Fig. V)

L'esemplare da me raccolto si trovava in un nido di *Nasutitermes arenarius* var. presso Jabaquara (S. Paolo) in una galleria periferica tra operai e nasuti, ma non si potè studiare nelle sue relazioni col-l'ospite. Le altre specie finora descritte furono raccolte in nidi di Formicho, perciò fino a che non saranno osservati altri esemplari col detto termite è legittimo il dubbio che l'esemplare trovato nel nido di *Nasutitermes* vi sia arrivato accidentalmente.

Del genere *Acantistoptera* si conoscono 6 specie molto affini e distinguibili con certezza solo col confronto di esemplari tipici; in mancanza di questi io coll'esame dell'unico esemplare raccolto non sono riuscito a riferirlo ad alcuna delle specie descritte, nè a rilevare le differenze per fondarne una specie nuova; perciò mi limito a dare qui le figure dell'esemplare esaminato affinchè coloro, che avranno più ricco materiale, possano decidere in proposito.

Gen. *Paurophora* nov.

Corpus elongatum antice parum, postice usque ad uritum 6^{um} inclusum magis angustatum, segmentis sequentibus angustioribus subcylindraceis.

Caput pronum aliquantum postico latius quam longius, supra convexiusculum setis tantum brevissimis numerosis instructum, tantum antice setis marginalibus duabus brevibus (sublaterali et laterali), macrochaeta parva marginali praeoculari et setis brevibus aliis 8-9; ocellis nullis; oculis parvis corneolis paucioribus; antennis subauticis, sublateribus, articulo 3° subpiriformi, flagello articulo 1° quam 2^{us} aliquantum longiore, articulino 3° quam 1^{us} et 2^{us} simul sumpti aliquantum magis quam duplo longiore, plumato, plumis longiusculis; palpis quam rostrum aliquantum longioribus, apicem versus aliquantum latioribus, margine externo convexo, superficie distali macrochaetis inferis 3 et margine antico macrochaetis 3 et seta nonnulla brevior proximali, ro-

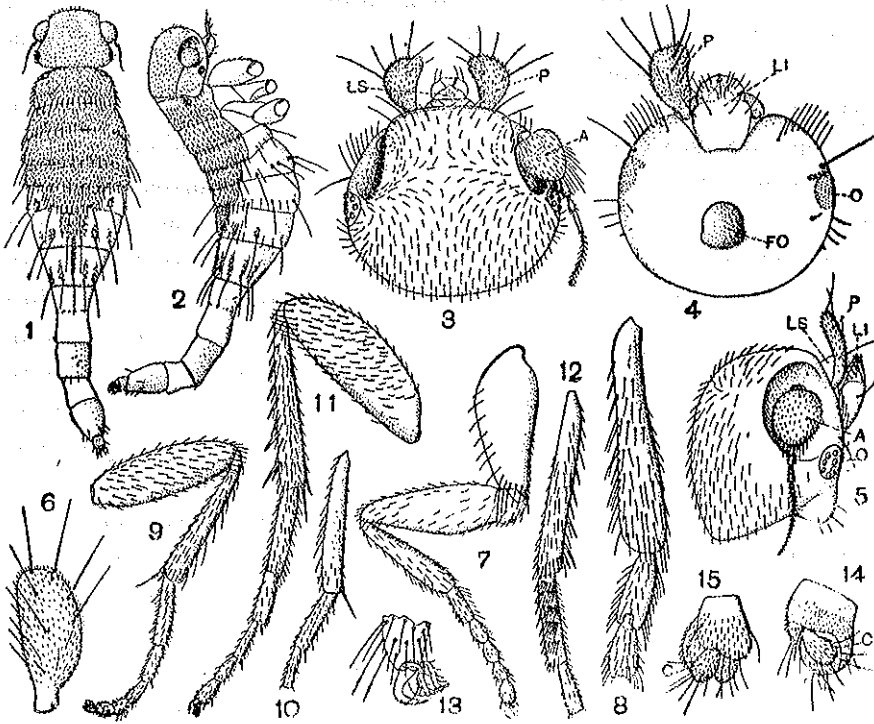


FIG. VI.

Paurophora Borgmeieri: 1-2. animalculum pronum et lateraliter inspectum; 3-4. caput pronum et supinum; 5. caput lateraliter inspectum; 6. palpus maxillaris; 7. pes 1ⁱ paris a facie interna inspectus; 8. 1ⁱ paris tibia et tarsi articuli 1^{us} et 2^{us} a facie externa inspecti; 9. pes 2ⁱ paris a femore a facie externa inspecta; 10. eiusdem pedis tibia et tarsi articuli 1^{us} et 2^{us} a facie interna inspecta; 11. pes 3ⁱ paris a femore ex facie externa inspecta; 12. eiusdem pedis tibia et tarsi articuli 1^{us} et 2^{us} a facie interna inspecta; 13-14. abdominis articulus ultimus a dorso (oblique) et a ventre inspectus (figg. variae ampliatae).

stro perbrevis (ad mm. 0,26 longo), lato, certe tantum ad cibum a termite recipiendum apto.

Thorax pronoto tantum lateraliter breviter distincto, cetera parte dorsuali mesoscuto tantum distincto, capitis latitudinem aequante, parum magis quam duplo postice latiore quam longiore, setis brevissimis sparsis numerosis instructo et setis brevibus (mm. 0,06 longis) submarginalibus posticis uniseriatis numerosis inter sese parum remotis aucto; alae nullae; halteres nulli.

Pedes 1ⁱ paris coxa femoris longitudinem subaequante facie interna praeter margines nuda, femore sparse et breviter setoso, tibia, praeter setas brevissimas sat numerosas, setis nonnullis brevibus marginalibus et serie setarum brevium apicali transversa, tarsi articuli 1^o setis brevioribus sat numerosis et serie setarum brevium marginali interna; pedes 2ⁱ paris coxa brevi, femore setis brevioribus instructo, tibia praeter setas breviores calcari brevi et calcari longiusculo apicalibus interni instructa, 3ⁱ paris tibia margine supero (externo) setis brevibus robustis 6-7, calcaribus ut tibia praecedens et seta brevior apicali robusta supera interna ad calcaris longi latus, facie interna serie apicali transversali setarum brevium, tarsi articulo 1^o facie interna pectinibus 6 setarum brevium, setis 2 apicalibus internis robustioribus, ut tarsi articuli 2^{us} et 3^{us}, praetarsi omnes unguibus pulvilli laminaribus breviter plumatis, empodio seta simplici constituto.

Abdomen segmento 2^o (1^o apparente) quam thorax paullum latiore, tergito lato ad mesoscutum thoracale setis etiam simili, segmentis 3^o et 4^o tergitis quam 2^{um} paullum latioribus similiter corneis et praeter setas 4^o macrochaeta robusta laterali, 5^o macrochaetis sublaterali et laterali, tergito 6^o parte cornea parum lata setis ut praecedentia vestita et macrochaetis posticis submedianis utrimque 1, paratergitis area angustiore cornea setis brevioribus et macrochaeta postica auctis, tergito 6^o area mediana angusta cornea setis brevioribus et macrochaetis posticis submedianis 1 + 1, paratergitis eisdem 4ⁱ similibus, 7^o parte cornea mediana angustissima, areis submedianis angustissimis corneis parte membranacea a mediana superatis, brevissime setosa et macrochaeta longa (mm. 0,12) apicali et paratergitis sublaterali et laterali, sternitis membranaceis, 3^o macrochaetis 2 submedianis, sternitis 4^o ad 7^{um} macrochaetis posticis 2 + 2 (submedianis et sublateralibus) nec non seta nonnulla brevi; segmentis 8^o et 9^o quam praecedentia angustioribus elongatis subcylindraceis, setis nonnullis apicalibus brevioribus, 10^o tergito perparvo postice subsemiovali setis brevibus 4 instructo, cercis brevioribus (mm. 0,04 longis), parum clavatis, setis 7 brevibus instructis.

Observatio. Genus hoc ad *Chonocephalus* Wand. proximum est, sed fronte macrochaetis nullis, scuti thoracalis et abdominis forma et macrochaetis facile distinguendum est.

Typus: *Paurophora Borgmeieri* sp. n.

7. *Paurophora Borgmeieri* sp. n.

Caput, thorax cum abdominis partibus dorsualibus corneis brunneis, cetero avellaneo; notis ceteris vide generis descriptionem et figuras.

Long. corporis mm. 1,60; lat. capitis 0,28; long. antennarum 0,20; lat. abdominis segmenti 5ⁱ 9,36; long. pedum paris postici, 1,10.

Habitat. Brasilia: Manguinhos (Rio de Janeiro); exemplum descriptum inter operarios *Anoplotermis reconditi* legi et ad Collegam Dr. Thomaz Borgmeier, qui primus multas legit et descripsit *Phoridarum* species, dico.